



09

Barlinek Inwestycje Sp. z o.o.
ul. Przemysłowa 1, 74-320 BARLINEK
POLSKA
e-mail: info@barlinek.com.pl

BCB, BCC, BC1, BC4, BCB, BK1, BK2, BK4, BKB, BK9,
BKT, BKW, BCA, BCU, BKU, BKA

BPL 3W 01/07/2021
EN 14342:2013
0766



21

Barlinek Inwestycje Sp. z o.o.
ul. Przemysłowa 1, 74-320 BARLINEK
POLSKA
e-mail: info@barlinek.com.pl

BCB, BCC, BC1, BC4, BCB, BK1, BK2, BK4, BKB, BK9,
BKT, BKW, BCA, BCU, BKU, BKA

BPL/UK 3W 01/07/2021
BS EN 14342:2013
AB0321



21

Barlinek Inwestycje Sp. z o.o.
ul. Przemysłowa 1, 74-320 BARLINEK
POLSKA
e-mail: info@barlinek.com.pl

BCB, BCC, BC1, BC4, BCB, BK1, BK2, BK4, BKB, BK9,
BKT, BKW, BCA, BCU, BKU, BKA

BPL 3W 01/07/2021
EN 14342:2013
0766

PL Trójwarstwowa deska podłogowa do wewnątrz pomieszczeń **GB** Three-layer flooring board for indoor use **D** Dreischicht-Parkett für den Innenbereich **RUS** трёхслойная паркетная доска для внутреннего использования **UA** Тришарова паркетна дошка для внутрішнього використання **LT** 3 sluoksnių parketinė skirtinga naudoti patalpose **LV** 3 slēju grīdas daļiņas izmantotai iekšējai **EST** Kolmekihiline põrandalaud sisekasutuseks **FIN** Kolmikerroksista lattialauda sisäkäyttöön **CZ** Třívrstvá plovoucí podlaha pro vnitřní použití **SK** Trojvrstvná podlahová doska pre vnútorné použitie **RO** Parchet Triplu Stratificat pentru interior **F** Parquet contrecollé pour une utilisation en intérieur **ES** La tarima multicapa con 3 capas para uso en interior **S** 3-slikts parkett for inomhusbruk **N** Trelags gulvpanel for innendørs bruk **BG** Трисл оен паркет за вътрешно ползване **NL** Drielaagig parket voor gebruik binnenshuis **DK** 3 lags lamelparkett til indendørs brug **TR** Yerden ısıtması için katmanlı döşeme tahtası **SLO** Troslonji parket pre vnútorné použitie **GR** Σαλιβά βατόδοκο τριών επιπορώσεων για εσωτερική χρήση **HR** Troslonji parket za unutarnju uporabu **IT** Il pavimento prefinito a 3 strati per l'uso interno **SR** Трослојна подна плоча за унутрашњу употребу

Reakcja na ogień / Fire reaction / Reaktion auf Feuer / Реакция на огонь / Реакция на вогонь / Degumas / Reakcija uz ugnis / Reaktsion tulelei / Reaktio tulen / Reakce na oheň / Reakcia na oheň / Reacțiune la foc / Réaction au feu / Reacción al fuego / Brandklass / Brannmotstand / Reakcija na ogъn / Reactie op vuur / Reaktion overfor ild / Yagina dayanıklılık / Reakcija za ogenj / Αντίβραση σε φωτιά / Reakcija na vatru / Reazione al fuoco / Reakcija na vatru:

Standard: EN 14342:2013

D_g - s1

Przeciętna minimalna gęstość / Average minimal density / Durchschnittliche Mindestdichte / Средняя минимальная плотность / Средня минимална густота / Vidutinis minimalus tankis / Vidėjais minimalūs blivums / Keskmine minimaalne tihedus / Keskimääräinen alin tiheys / Průměrná minimální hustota / Priemerná minimálna hustota / Densitate minimă mijlocie / liège à la masse volumique moyenne minimale / Densidad media mínima / Minimal densitet (medelvärde) / Gjennomsnittlig min. densitet / Средна минимална плътност / Gemiddelde minimale dichtheid / Den gennemsnitlige minimal tæthed / Ortalama asgari yoğunluk / Povprečna minimalna gostost / Μέση ελάχιστη πυκνότητα / Najmanja prosječna gustoća (minimum) / Densità media minima / Prosečna minimalna gustota:

Standard: EN 14342:2013

500 kg/m³

Minimalna grubość / minimal thickness / Minimal Stärke / минимальная толщина / минимална товщина / minimalus storis / minimalās biezums / minimaalne raksus / alin raksuus / minimalni tloušťka / minimalná hrúbka / minimală totală / et à l'épaisseur minimale hors tout / Espesor mínima / Minimal tjocklek / min. tykkelse / минимална дебелина / minimale dikte / Den minimal tykhd / asgari kalinalik / minimalna debelost / ελάχιστη πάχος / minimum deblina / Spessore minima / Minimalna debljina:

Standard: EN 14342:2013

10 mm

Emisja formaldehydu / Formaldehyde emission / Emission von Formaldehyd / Эмиссия формальдегида / Емісія формальдегду / Formaldehido garavimas / Formaldehida emisija / Formaldehidiid emissioon / Formaldehydyden emissio / Emise formaldehydu / Emisja formaldehydu / Emission de formaldehidă / Emission de formaldehido / Emisión de formaldehido / Formaldehydemission / Formaldehydavgångning / Емисия на формалдехид / Formaldehidge-emissie / Emissionen af formaldehyd / Formaldehit emisyonu / Emisija formaldehida / Εκπομπή φορμαλδεΐδης / Emisija formaldehida / Emission de formaldeide / Emisija formaldehida:

Standard: EN 14342:2013

E - 1

Przewodność cieplna / Thermal conductivity / Wärmeleitfähigkeit / Теплопроводность / Теплопровідність / Šilumos pralaidumas / Siltuma vadītspēja / Soojuze läbiviimine / Lämmön johto / Tepelná vodivost / Tepelná vodivost / Conductivité termică / Conductibilită termică / Conductivité thermique / Conductivitat térmica / Varmekonduktivitet / Varmeledningsverne / Toppnøruktivitet / Warmtegeleiding / Varmedledning / Isi illektenlik / Toplotna prevodnost / Θερμική αγωγιμότητα / toplinska vodljivost / Conducibilită termica / Termička provodljivost:

Standard: EN 14342:2013

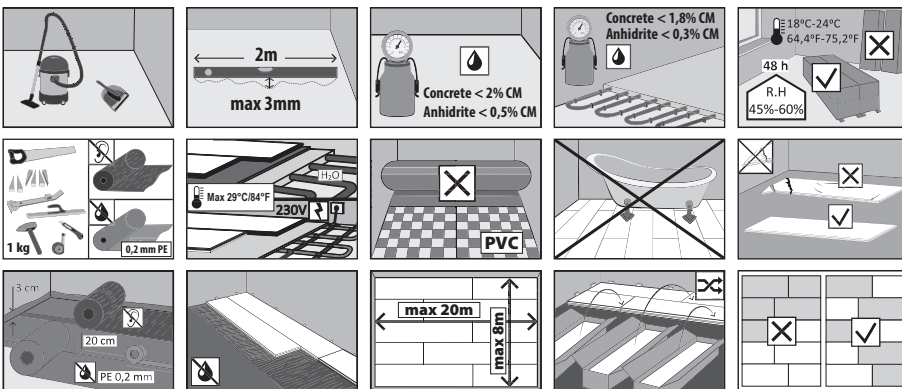
0,14W/mK

- BG Инструкция за монтаж в плаваща система
- CZ Návod k montáži v systému plovoucím
- D Verlegeanleitung zur schwimmenden Verlegung
- DK Vejledning til monterig i flydende system
- ES Instrucciones de montaje en el sistema flotante
- EST Paigaldamisjuhend ujivas süsteemi
- FIN Asennusohje kelluvalle lattiatijäjestelmälle
- FR Notice de pose pour le système flottant
- GB Floating Floor Installation Guide
- GR Οδηγίες συναρμολόγησης του συστήματος πλωτού
- HR Instrukcija montaže za sistem plivajućih i lijepljenih podova
- IT Istruzione di posa flottante
- LT Montavimo plaukiojančioje sistemoje instrukcija
- LV Montāžas instrukcija ar peldošo metodi
- NO Monteringsinstruksjon i flytende system
- NL Instructie voor de montage bij zwevende vloer
- PL Instrukcja montażu w systemie pływającym
- RO Instrucțiuni de montaj în sistemul plutitor
- RU Инструкция монтажа в плавающей системе
- S Monteringsanvisningar för flytande system

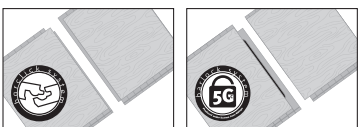
- SK Návod za montažo plavajočih podov
- SLO Navodila za plavajoče polaganje
- SR Uputstvo za plivajuću ugradnju
- TR Yüzer sistem ile montajla ilgili talimatname
- UA Інструкція по монтажу плаваючим способом



PREINSTALLATION



IDENTIFY LOCK

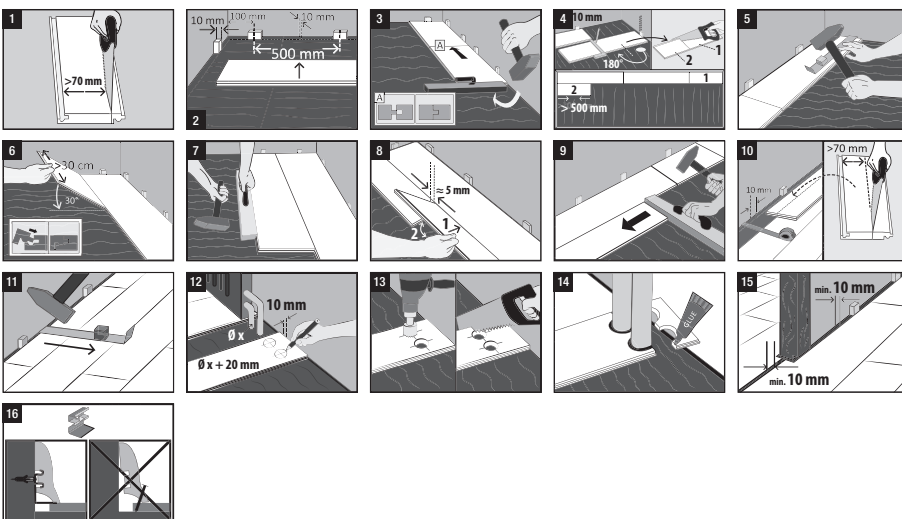


BARCLICK

SNAP TYPE



BARCLICK

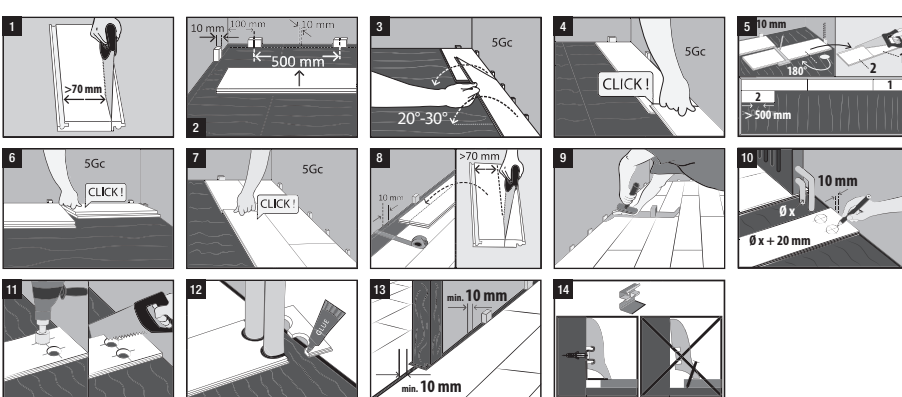


BARLOCK

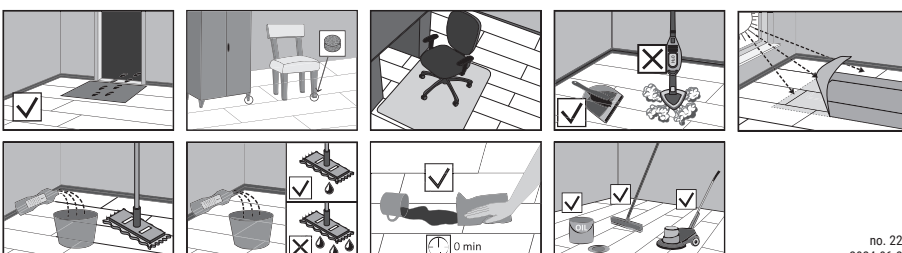
FOLD-DOWN TYPE



5Gc



CAUTION!



ATTENTION!

PL

Pielęgnacja: Deska fabrycznie wykończona jest: lakierem, olejem UV lub olejem naturalnym. Do podłóg należy stosować środki pielęgnacyjne z oferty producenta deski. Podłogi olejowane olejami UV zaleca się po montażu dodatkowo pokryć warstwą oleju pielęgnacyjnego. Podłogi olejowane naturalnym olejem, zaleca się zabezpieczyć zaraz po montażu, środkiem pielęgnacyjnym Wax Care Plus. Do podłóg wykończonych olejami naturalnymi należy obowiązkowo stosować środki pielęgnacyjne firmy: Wax Care Plus, Wash Care i Magic Cleaner. Prowadzenie okresowej i regularnej pielęgnacji podłóg olejowanych, niweluje drobne oznaki codziennego użytkowania. Największym wrogiem drewnianych podłóg jest woda i piasek. W przypadku ich naniesienia na podłogę należy je dokładnie usunąć. Montaż parkietu poprzez zwykłejenie go do podłoża należy powierzyć profesjonalnej firmie parkietarskiej. Samodzielny montaż może skutkować uszkodzeniem podłogi, pobrudzeniem podłogi klejem, powstaniem błędów montażowych. Szczegółowe informacje na temat pielęgnacji podłóg na barlinek.com.

GB

Care: Floorboards are factory finished with lacquer, UV or natural oil. Use original care products for all floorboards. An additional coat of care oil should be applied to floors treated with UV oil after installation. After the floor is laid it is recommended be protected with Wax Care Plus. For floors finished with natural oils always use original care products: Wax Care Plus, Wash Care and Magic Cleaner. Regular care of oiled floors conceals minor wear and tear of everyday use. The greatest enemies of wooden floors are water and sand. In case of soiling of the floor, these should be carefully and gently removed. The installation of glue-down hardwood flooring should be done by a professional flooring company. With a DIY installation, you run the risk of damaging the wood surface, leaving glue stains or fitting the flooring incorrectly. For detailed information on floor care, please go to barlinek.com.

DE

Pflege: Die Oberfläche der Holzdielen ist werkseitig mit UV-Lack, UV-Öl oder natürlichem Öl behandelt. Für die Pflege der Holzböden sollten Pflegemittel aus dem Angebot des Herstellers der Holzdielen verwendet werden. Es wird empfohlen, auf die mit UV-Ölen behandelten Holzböden nach der Montage zusätzlich eine Schicht Pflegeöl aufzutragen. Es wird empfohlen, den Boden gleich nach der Verlegung mit Wax Care Plus einzupflegen. Für die Pflege der mit Naturölen behandelten Holzböden sollten obligatorisch folgende Pflegemittel verwendet werden: Wax Care Plus, Wash Care und Magic Cleaner. Durch eine periodische und regelmäßige Pflege geöilter Holzböden werden alltägliche Erscheinungen der Abnutzung beseitigt. Der größte Feind der Holzböden sind Wasser und Sand. Sollten sie auf den Fußböden gelangen, sind sie sorgfältig zu entfernen. Die Parketverlegung durch Verkleben auf dem Unterboden sollte einem professionellen Parketunternehmen anvertraut werden. Die Selbstverlegung kann zu Parkettschäden, Verschmutzung des Parketts mit Klebstoff oder Verlegefehlern führen. Ausführliche Hinweise zur Pflege und Renovierung von Holzböden finden Sie auf unserer Webseite barlinek.com.

RU

Уход: Доска имеет заводское покрытие: УФ лаком, УФ маслом или натуральным маслом. Для полов следует применять средства по уходу из предложения производителя доски. Полы, покрытые УФ-маслами, рекомендуются после монтажа дополнительно покрыть слоем финишного масла. Полы под натуральным маслом обязательно рекомендуются непосредственно после монтажа покрыть средством по уходу Wax Care Plus. Для полов, покрытых натуральными маслами, обязательно необходимо применять средства по уходу: Wax Care Plus, Wash Care и Magic Cleaner. Проведение периодического и регулярного ухода за полом с масляным покрытием компенсирует небольшие признаки повседневной эксплуатации. Наибольшими врагами деревянных полов являются вода и песок. В случае их попадания на пол, необходимо аккуратно их удалить. Укладку паркета путем его приклеивания к основанию следует поручить профессиональной паркетной компании. Самостоятельная укладка может привести к повреждению паркета, загрязнению паркета клеем и ошибкам укладки. Детальная информация об уходе за полом на barlinek.com.

UA

Догляд: Доска має фабричне покриття: УФ-лаком, УФ-олією або натуральною олією. Для підлог слід застосовувати засоби по догляду, що представлені у пропозиції виробника дошки. Підлоги, покриті УФ-оліями, рекомендуються після монтажу додатково покрити шаром олії по догляду. Підлоги покриті натуральною олією обов'язково рекомендуються безпосередньо після монтажу покрити засобом по догляду Wax Care Plus. Для підлог, покритих натуральними оліями, обов'язково необхідно застосовувати засоби по догляду компанії: Wax Care Plus, Wash Care та Magic Cleaner. Проведення періодичного і регулярного догляду за підлогою з олійним покриттям компенсує невеликі ознаки повсякденної експлуатації. Найбільші вороги дерев'яних підлог це вода і пісок. У випадку їх нанесення на підлогу, потрібно обережно їх усунути. Укладання паркету шляхом його приклеювання до основи слід доручити професійній паркетній компанії. Самостійне укладання може призвести до пошкодження паркету, забруднення паркету клеєм і помилку укладання. Детальна інформація про догляд за підлогою на barlinek.com

LT

Priežiūra: Lentos gamykloje apdorojamos: laku, UV alyva arba natūralia alyva. Grindims naudoti lentų gamintojo siūlomus priežiūros preparatus. UV alyva padengtas grindis rekomenduojama papildomai padengti priežiūros alyvos sluoksniu. Grindys alyvuotos natūraliu alyumi, rekomenduojama iš karto po montavimo padengti Wax Care Plus, Wash Care priežiūros preparatu. Natūralia alyva padengtomis grindims būtina naudoti priežiūros preparatus: Wax Care Plus, Wash Care ir Magic Cleaner. Periodiškai ir reguliariai priežiūrint alyvuotas grindis galima pašalinti smulkias kasdienio naudojimo žymes. Medinės grindims labiausia kenkia vanduo ir smelis. Patekus ant grindų vandens ar smėlio, grindims būtina gerai nuvalyti. Parketinėms montavimui, klijuojant prie pagrindo, reikia patikėti profesionaliam parketinėlių montuotojui. Savarankiškai montuojant galima pažeisti parketlentes, užtepti parketlentes klajais, padaryti montavimo klaidų. Išsami informacija apie grindų priežiūrą pateikiama barlinek.com.

LV

Kopšana: Dēlis rūpnīciski ir pārklāts ar: laku, UV vai dabīgo eļļu. Dēļu kopšanai ieteicams izmantot dēļu ražotāja piedāvājumā pieejamos kopšanas līdzekļus. Ar UV eļļām pārklātās grīdas pēc montāžas ieteicams apstrādāt ar papildu kopšanas eļļas kārtu. Grīdas, kas eļļotas ar dabīgo eļļu, iesakām aizsargāt uzreiz pēc montāžas, izmantojot kopšanas līdzekli Wax Care Plus. Ar dabīgajām eļļām pārklāto grīdu uzretušānai noteikti jāizmanto uzņēmuma ražotie kopšanas līdzekļi: Wax Care Plus, Wash Care un Magic Cleaner. Periodiska un regulāra eļļoto grīdu kopšana novērš nelabvēlīgas pazīmes, kas radušās ikdienas lietošanas rezultātā. Vislielākais koda grīdu ienaidnieks ir ūdens un smiltis. Ja tie nokļūst uz grīdas tos nekavējoties ir jānotīra. Parketa uzlikšana, pielīmējot to pie virsmas, būtu jāuztic profesionālam parketu klāšanas uzņēmumam. Patstāvīga parketa uzlikšana var izraisīt tā bojājumu, nosmērēšanu ar līmi un uzlikšanas kļūdas... Sīkāka informācija par grīdas kopšanu pieejama mājas lapā barlinek.com

EST

Hoolidus: Lauad on tehases viimistletud: lakiga, UV-õliga või naturaalse õliga. I põrandate hooldamiseks tuleb kasutada hoolidusvahendeid laudade tootja tootevalikus. UV-õliga õlitatud põrandaid on soovitatav katta pärast paigaldamist täiendavalt hoolitava õli kihiga. Soovitav peale põrandade paigaldamist koke parketi pealispind vahatada WAX Care Plus. Naturaalseste õliga viimistletud põrandate hooldamiseks tuleb tingimata kasutada firma hoolidusvahendeid: Wax Care Plus, Wash Care ja Magic Cleaner. Õlitatud põrandate korralle ja regulaarse hooliduse teostamine emaldab igapäevase kasutamise jälgi. Suurimaks puutõrjandate vastinasteks on vesi ja liiv. Nende põrandade sattumisel tuleb nad hoolikalt eemaldada. Parketi aluspinnale paigaldamine tuleb usaldada professionaalsel põrandakateete paigaldamise ettevõttele. Iseesevise paigaldamine võib põhjustada parketi kahjustusi, parketi liimiga määrdumist, paigaldusvigade esinemist. kEdasist teavet põrandate hooliduse kohta leiate barlinek.com.

FIN

Hoito: Lauta on käsittelyt tehtaalla lakalla, UV-ölyllä tai luonnonölyllä. In laudoille suositellaan käyettäväksi valmistajan valikoimasta löytyviä puhdistus- ja hoitoinaiteita. UV-ölytyille lattioille suositellaan asennuksen jälkeen lisäksi hoitoöljyä levittämistä pinnalle. Luonnonölyllä öljytyt lattiat on hyvä suojata heti asennuksen jälkeen Wax Care Plus- hoitoaineella. Luonnonölyttyjen lattioiden hoitoon on käyettävää ainoastaan in hoitotuotteita: Wax Care Plus, Wash Care ja Magic Cleaner. Säännöllinen ja määrärajojen öljyilytys lattioiden puhdistus tasoltaan jokapäiväisen käytön pieniä merkkejä. Puullattioille vahingollisimpia ovat hiekka ja vesi. Hiekka ja vesi tulee poistaa huolellisesti lattialta. Parketin asennus alustaan liimaamalla on annettava ammattitaitoisin parketin asennusyrityksen suorittavaksi. Omaomoinen asennus voi aiheuttaa parketin vaurioitumisen, likaantumisen liimasta sekä asennusvirheitä. Lisätietoja lattioiden puhdistamisesta sivulla barlinek.com.

CZ

Ošetřování: Prkno je finálně upraveno: UV lakem, UV olejem nebo přírodním olejem. Na podlahy používejte ošetřovací přípravky z nabídky výrobce desek. Na podlahy naolejevané UV olejí a přírodním olejí se doporučuje po montáži nanést další vrstvu ošetřovacího oleje. Podlahy pokryté přírodním olejem doporučujeme ihned po pokládce ošetřit oživujícím prostředkem Wax Care Plus. Na podlahy upravené přírodním olejí používejte pouze ošetřovací přípravky firmy: Wax Care Plus, Wash Care a Magic Cleaner. Pravidelné periodické ošetřování olejovaných podlahy vyrovnává drobné známky každodenního používání. Největším nepřítelem dřevěných podlah je voda a písek. V případě, že jsou naneseny na podlahu, důkladně je odstraňte. Montáž parket lepením k podkladu může provádět pouze profesionální parketářská firma. Neodborná montáž může vést k poškození parket, jejich znečištění lepidlem a dalším montážním chybám. Podrobné informace ohledně ošetřování a renovace podlah na barlinek.com

SK

Ošetrovanie: Dосka je finálne upravená: UV lakom, UV olejom alebo prírodním olejom. Na podlahy používaťe ošetrojúce prípravky z ponuky výrobcu dosiek. Na podlahy naolejevané UV olejí a prírodnými olejí sa odporúča po montáži naniesť ďalšiu vrstvu ošetrojúceho oleja. Podlahy pokryté prírodným olejom odporúčame ihneď po pokládke ošetriť oživujúcim prostriedkom Wax Care Plus. Na podlahy upravené prírodnými olejí používaťe iba ošetrojúce prípravky firmy: Wax Care Plus, Wash Care i Magic Cleaner. Pravidelné periodické ošetrovaní olejovaných podlah vyrovnáva drobné známky každodenného používání. Najväčším nepriateľom drevených podlah je voda a piesok. V prípade, že sú na podlahu nanesené, dôkladne je odstrániť. Montáž parkiet metódou lepenia k podkladu zverťe profesionálnej firme, ktorá má náležitú znalosť a skúsenosti. Parkety sa následkom montáže vykonávajú individuálne (neodborne) môže poškodiť, zašpiníť lepidlom, alebo môže dôjsť k montážnym chybám. Podrobné informácie týkajúce sa ošetrovania a renovácie podlah na barlinek.com.

RO

Îngrijire: Din fabricație parchetului este finisat cu: lac, ulei UV sau ulei natural. Pantrupodelele trebuie folosite produsele de îngrijire din oferta producătorului de parchet. Se recomandă ca podelele care au fost uleiate cu uleiuri UV, după montare să fie acoperite suplimentar cu un strat de ulei special pentru îngrijire. Se recomandă folosirea Wax Care Plus imediat după montarea parchetului. Pentru podelele finisate cu ulei natural trebuie neapărat folosite produsele de îngrijire ale companiei: Wax Care Plus, Wash Care și Magic Cleaner. În cazul în care podelele uleiate sunt periodice și regulat îngrijite pot fi îndepărtate semnale minore de pe urma utilizării de zi cu zi. Cel mai mare dușman al podelelor din lemn este apa și nisipul. În cazul în care pe podea se găsește unul din acești factori, acesta trebuie îndepărtat foarte bine. Montajul parchetului prin lipire acestuia pe substrat ar trebui să fie încredințat unei firme profesioniste de montaj parchet. Montajul independent poate duce la deteriorarea parchetului, murdăria parchetului cu adeziv și erori de asamblare. Informații detaliate cu privire la îngrijirea podelelor veți găsi pe site-ul barlinek.com.

FR

Entretien: Le plancher est fini en usine avec: du vernis, de l'huile UV ou de l'huile naturelle. Pour les planchers, n'utilisez que les produits d'entretien proposés par le fabricant. Pour les planchers huilés avec des huiles UV, il est recommandé, après le montage, de passer une couche d'huile d'entretien. Il est recommandé de protéger le parquet huilé ou immédiatement après la pose. Pour les planchers finis avec des huiles naturelles, il est obligatoire d'utiliser les produits d'entretien: Wax Care Plus, Wash Care i Magic Cleaner. La réalisation d'un entretien périodique et régulier des planchers huilés compense les petits signes d'usure quotidienne. Les plus grands ennemis des planchers en bois sont l'eau et le sable. En cas de présence sur le plancher, l'eau ou le sable doivent être soigneusement éliminés. La pose du parquet par collage doit être confiée à un professionnel du parquet. Le montage par soi-même peut conduire à une détérioration du parquet, à un salissement du parquet par la colle et à des erreurs de montage. Vous trouverez des informations détaillées sur l'entretien des planchers sur barlinek.com.

ES

Conservación: La tabla está acabada en fábrica con: barniz, aceite UV o aceite natural. Para los suelos se deben usar productos de conservación de la oferta del fabricante de tablas. Después del montaje, se recomienda cubrir adicionalmente los suelos acabitados con aceites UVcon una capa de aceite conservador. Justo despues de la instalación de tarima recomendamos aplicar la capa protectora Wax Care Plus a los modelos de madera natural acabados con aceite natural. Para los suelos acabados con aceites naturales se deben usar obligatoriamente los productos de conservación de la empresa: Wax Care Plus, Wash Care y Magic Cleaner. La conservación periódica y regular de los suelos acabitados nivela las pequeñas marcas producidas por el uso diario. El mayor enemigo de los suelos de madera es el agua y la arena. Si llegan al suelo, hay que retirarlos minuciosamente. Es el montaje del parquet mediante su pegado al suelo debe realizarse por una empresa especializada. El montaje por cuenta propia puede provocar daños en el parquet, ensuciamiento del mismo con el adhesivo y errores de montaje. Información detallada sobre la conservación de suelos en barlinek.com.

S

Skötsel: Golvrådan fabriksbehandlas med: lack, UV-olja eller naturlolja. På golvrådnör från skå endast skötselprodukter som erbjuds av brådnas tillverkare användas. Golvrådor ytbehandlade med UV-oljor rekommenderas att behandlas med skötselolja efter avslutad montering. Det rekommenderas att behandla naturlolja golvet med Wax Care Plus direkt efter läggningen. På golv ytbehandlade med naturlolja ska du obligatoriskt använda följande skötselprodukt från: Wax Care Plus, Wash Care och Magic Cleaner. Regelbunden och periodisk skötsel av golvrådor ytbehandlade med olja minskar tecken på vardagligt slitage. Vatten och sand är de största fienderna när det gäller dött trägolv. Rengör dem noggrant i fall de hamnar på golvet. Du som behöver montera parkett med lim bör anlita ett professionellt golvläggningsföretag. Bestämmer man sig för att göra detta själv, riskerar man att skada golvet, smutsa ned parketten med lim eller begå monteringsfel. Det är viktigt att använda lim och primer avsedda för limning av parkett. Läs mer om golvskötsel på barlinek.com.

NO

Vedlikehold: Bord er ferdig overflatebehandlet med lakk, UV-olie eller naturlolie. Golv må vedlikeholdes med midler fra produsentens utvalg. I tillegg golv behandlet med UV-oljer anbefales det å påføre et tilleggslag med vedlikeholdsolje etter montering. Golv dekket med naturlig olie, anbefales å beskytte med pleie middel Wax Care Plus rett etter montering. Golv behandlet med naturlolie må nødvendigvis vedlikeholdes med midler fra: Wax Care Plus, Wash Care og Magic Cleaner. Jevnt og regelmessig vedlikehold av oljebehandlet golv fjerner små tegn for hverdagsbruk. Vann og sand er de to verste fiendene av tregulvet. Dersom det finnes vann og sand på gulvet, må de fjernes nøyaktig. Liming av parkettgulv bør utføres av fagfolk. Å legge golv selv kan medføre at parketten blir skadet, forurenset med lim, eller at det blir lagt på en uriktig måte. Bruk lim og primer som er egnet for liming av parkettgolv. Flere opplysninger om vedlikehold av golv på barlinek.com.

BG

Грижа за подовото покритие: Фабрично дъската е завършена с: лаково покритие, UV защитно масло или натурално масло. За подовите покрития Барлинек трябва да се използва средство за грижа и поддръжка от офертата на производителя на паркета. За подовите настилки омаслени с UV защитни масла се препоръчва след монтажа да се покрият с допълнителен слой масло. Препоръчва се веднага след монтажа на подове, покрити с естествено масло, да бъдат защитени с препарат за поддръжка Wax Care Plus. За подовите настилки, покрити с натурални масла трябва задължително да се използва препаратите за грижа и поддръжка на фирма Барлинек: Wax Care Plus, Wash Care и Magic Cleaner. Провеждането на периодични и редовни грижи за омаслените подове nivelira всички малки признаци на ежедневна употреба. Най-големият враг на дървените подови настилки са водата и пясъка. В случай на нанасяне върху пода на вода или пясък трябва старателно да почистите пода. Монтажът на паркета чрез лепене къ основата трябва да се възложи на професионална фирма. Самостоятелният монтаж може да доведе до увреждане на паркета, замърсяване на паркета с лепило, допускане на монтажни грешки. Подробна информация относно грижата за пода ще намерите на страницата barlinek.com.

NL

Verzorging: De plank wordt in de fabriek afgewerkt met lak, UV-olie of natuurlijke olie. Voor vloeren dienen verzorgingsproducten te worden gebruikt die door de producent van de plank worden aangeboden. Men adviseert om met UV-olie geoliede vloeren na montage nog eens te bedekken met een laag verzorgende olie. Bij vloeren geolieed met een natuurlijke olie wordt aangeraden om direct na de montage de onderhoudsmiddel Wax Care Plus te gebruiken. Voor vloeren die afgewerkt zijn met natuurlijke oliën dienen beslist de verzorgingsproducten van gebruikt te worden: Wax Care Plus, Wash Care en Magic Cleaner. Wanneer geoliede vloeren regelmatig worden verzorgd, worden de tekenen van dagelijks gebruik beperkt. De grootste vijanden van houten vloeren zijn water en zand. Wanneer dit op de vloer terechtkomt, dient dit goed verwijderd te worden. Het leggen van een parketvloer door deze te lijmen op de ondergrond moet worden toevertrouwd aan een professionele parketplaatser. Zelfmontage kan leiden tot de beschadiging van de parketvloer, vervuiling van het parket door de lijm, het ontstaan van montagefouten. Uitgebreide informatie over vloerverzorging kunt u vinden op barlinek.com.

DK

Vedligeholdelse: Pladerne er fra fabrikkens side afsluttet med: lak, UV olie eller naturlig olie. Til gulve fra bor der anvendes vedligeholdelsesmidler tilbud af producenten. For gulve som er behandlet med UV olie anbefales det efter monteringen at efterbehandle dem med et lag plejende olie. Det tilrådes at gulvene, der er behandlet med naturlig olie, beskyttes umiddelbart efter montering med Wax Care Plus plejemiddel. For gulve som er behandlet med naturlig olie bør der ubetinget anvendes vedligeholdelsesmidler fra firmaet: Wax Care Plus, Wash Care og Magic Cleaner. Gennemførelse af periodisk og regelmæssig vedligeholdelse af olierede gulve udvisker de små tegn på daglig anvendelse. Trægulves største fjende er vand og sand. I tilfælde af vand eller sand på gulvet skal dette omhyggeligt fjernes. Montering af parketgulv ved limning til underlaget skal overlades til en professionel gulvlægger. Selvmontering kan medføre skader på parkettet, tilsmudsning af parketgulvet med klæbemiddel samt monteringsfej. Detajleret information om vedligeholdelse af gulve på barlinek.com.

TR

Bakım: Tahta, imalatçı tarafından cila boyası, UV yağ veya doğal yağ ile kaplanır. Yer döşemelerinin bakımında, tahta imalatçısının sunduğu malzemeler kullanılmalıdır. UV yağ ile kaplanmış yerlerin, montajdan sonra bakım yapı ile silinmesi tavsiye edilir. Doğal yağ ile yağlanmış döşemelerin, montajdan hemen sonra Wax Care Plus bakım ilacı ile koruma altına alınmalı tavsiye edilir. Doğal yağlar ile kaplanmış yer döşemelerinin bakımında, mutlak olarak farklı üretilmiş olan bakım malzemelerinin kullanılması gerekir. Wax Care Plus, Wash Care ve Magic Cleaner. Yağlanıy yer döşemelerinin periyodik ve düzenli bakımının yapılması, günlük kullandan kaynaklanan küçük eksikleri düzeltir. Su ve kum, ahşap yer döşemelerinin en büyük düşmandır. Döşeme üzerinde bulunan buluruz temizlenmelidir. Zeminde yapılararak parke montajı profesyonel parke şirketleri tarafından yaptırılmalıdır. Tek başına yapılan montaj, parkeye zarar vermaye, parkeye tutkal bulaşmasına ve montaj hatalarına neden olabilir. Yer döşemelerinin bakımı konusunda daha detaylı bilgi barlinek.com sayfasında bulunmaktadı.

SLO

Nega: Deske so tovarniško premazane: z lakom, UV oljem ali naravnim oljem. Za nego talnih oljev je treba uporabljati neogvalna sredstva iz ponudbe proizvajalca desk. Talne obloge, prevlečene z UV olji priporoča se po opravljeni montazi nanesti še sloj neogvalnega olja. Talne obloge oljene z naravnim oljem, priporočeno je obloge takoj po montazi premazati z neogvalnim sredstvom Wax Care Plus. Za talne obloge, prekritke z naravnimi olji, je obvezno treba uporabljati neogvalna sredstva podjetja: Wax Care Plus, Wash Care in Magic Cleaner. S periodično in redno nego napoljenih talnih oblog se nivelirajo morebitni majhni znaki vsakdanje uporabe. Največja nasprotnika lesenih talnih oblog sta voda in pesek. Če pride do njunega nanosa na lesena tla, ju je treba temeljito odstraniti. Lepljenje parketa na podlago je treba prepustiti profesionalnemu podjetju za polaganje parketa. Samostojna montaza lahko povzroči poškodovanje parketa, onesnaženje z leplim, nastanek montažnih napak. Podrobne informacije o negovanju talnih oblog najdete na barlinek.com.

GR

Φροντίδα: Η σανίδα είναι εργοστασιακά έτοιμη με: βερνίκι, έλαιο UV ή φυσικό έλαιο. Στα δάπεδα χρησιμοποιούνται υλικά περιποίησης που προσεφροντά από τον κατασκευαστή της σανίδας. Στα δάπεδα που είναι επιπορτισμένα με έλαιο UV συντήγεται μετά την τοποθέτηση επιπλέον επικάλυψη με στρώση ελαίου φροντίδας. Δάπεδα λαμασμένα με φυσικό λάδι, προτεινεται να τα προστατέψετε αμέσως αφού τα αναμωλοήσετε με το μέσο περιποίησης Wax Care Plus. Στα δάπεδα που είναι επιπορτισμένα με φυσικό έλαιο χρησιμοποιούνται υποχρεωτικά προϊόντα φροντίδας της εταιρείας: Wax Care Plus, Wash Care και Magic Cleaner. Η διεξαγωγή περιοδικής και τακτικής φροντίδας των επιπορτισμένων με έλαιο πατωμάτων, εξολεώνει τις μικροεπιπορώσεις της καθημερινής χρήσης. Ο καλύτερος εχθρός των έλιωντων πατωμάτων είναι το νερό και η άμμος. Σε περίπτωση ύπαρξης τους στο δάπεδο θα πρέπει να αφαιρούνε προσεκτικά. Η συνωρολόγησή του παρκέ με κόλλησή του στο υπόστρωμα πρέπει να ανατεθεί σε μια επαγγελματική εταιρεία συνωρολόγησης παρκέ. Το να εκτελέσετε τη συνωρολόγησή μόνος σας μπορεί να προκαλέσει την καταστροφή του παρκέ, ακαθαρσίες στο παρκέ με κόλλα και φιλμάτσια συνωρολόγησης. Περισσότερες πληροφορίες σχετικά με τη φροντίδα των δαπεδών μπορείτε να βρείτε στην ιστοσελίδα barlinek.com.

HR

Održavanje: Daska je tvornički premazana: lakom, UV - uljem ili prirodinm uljem. Za podove koristiti sredstva za održavanje iz ponude proizvođača daske. Preporučujemo da podove nauljene UV uljima nakon montaže dodatno pokrijete slojem ulja za održavanje. Podove namazane prirodinm uljem preporučuje se odmah nakon postavljanja zaštitni sredstvom za zaštitu Wax Care Plus. Za podove pokrivenne slojem prirodinm ulja obvezno koristiti sredstva za održavanje firme: Wax Care Plus, Wash Care i Magic Cleaner. Periodično i regularno održavanje nauljenih podova ublažava manje posljedice svakodneвне upotrebe. Najveći neprijatelji drvenih podova su voda i pjesak. U slučaju da se nađu na podu temeljno ih ukloniti. Postavljanje parketa lijepljenjem za pod treba povjeriti profesionalnoj parketarској tvrtki. Samostalno postavljanje može rezultirati oštećenjem parketa, prijanjem parketa lijepljom, greškama u postavljanju. Detaljne informacije o održavanju podova nalaze se na barlinek.com.

IT

Manutenzione: Il listone è rifinito con vernice, olio UV ed olio naturale. Per la manutenzione di pavimenti in legno bisogna usare i prodotti speciali che sono presenti nell'offerta del produttore. Subito dopo la posa del pavimento rifinito con olio naturale, si raccomanda di usare la protezione con l'agente WAX CARE PLUS. Per i pavimenti rifiniti con olio naturale si raccomanda di usare i prodotti di manutenzione come: WAX CARE PLUS, WASH CARE E MAGIC CLEANER. La manutenzione periodica e regolare dei pavimenti rifiniti con olio elimina i piccoli segni dell'usura quotidiana. Lacqua e la sabbia sono i più grandi nemici di pavimento in legno, nel caso di loro presenza bisogna rimuoverli accuratamente. La posa incollata dei pavimenti in legno deve essere eseguita da un'azienda professionale che si specializza in questo tipo di posa. Montandolo da soli potremmo danneggiare il parquet, sporcarlo di colla o montarlo in modo sbagliato. Le informazioni dettagliate riguardanti la manutenzione e il rinnovo dei pavimenti si trovano sul seguente sito barlinek.com.

SR

Održavanje: Daska je fabrički premazana: lakom, UV - uljem ili prirodinm uljem. Za podove koristiti sredstva za održavanje iz ponude proizvođača daske. Preporučujemo da podove nauljene UV uljima posle montaže dodatno pokrijemo slojem ulja za održavanje. Preporučuje se da podove namazane prirodinm uljem odmah nakon ugradnje zaštitite sredstvom za zaštitu Wax Care Plus. Za podove pokrivenne slojem prirodinm ulja obvezno koristiti sredstva za održavanje firme: Wax Care Plus, Wash Care i Magic Cleaner. Periodično i regularno održavanje nauljenih podova ublažava manje posledice svakodneвне upotrebe. Najveći neprijatelje drvenih podova su voda i pesak. U slučaju da se nađu na podu temeljno ih ukloniti. Ugradnju parketa u pomoć lepljenja treba povest profesionalnoj firmi iz parketarске uslugе. Samostalno ugradnja može dovesti do oštećenja parketa, prijanja parketa lepkom, nastanka grešaka prilikom ugradnje. Detaljne informacije o održavanju podova nalaze se na barlinek.com.



barlinek.com